

Wskazówki dla autorów publikujących w czasopiśmie Pielęgniarstwo w opiece długoterminowej

Pracę należy przesłać w wersji elektronicznej na adres: inz@pwszplock.pl. Proszę podać w tytule maila – Artykuł do PwOD.

Do pracy należy dołączyć wypełnione i podpisane elektronicznie *Oświadczenie autora* oraz *Oświadczenie o współautorstwie*. W sytuacji nie dysponowania podpisem elektronicznym autor przesyła podpisane wersje papierowe *obu Oświadczeń* na adres:

Sekretarz PwOD Instytut Nauk o Zdrowiu PWSZ,
Pl. Dąbrowskiego 2
09-402 Płock.

Odpowiedzialność za wiarygodność informacji znajdujących się w Oświadczeniach ponoszą autor/ rzy pracy.

Redakcja przestrzega zasad zawartych w Deklaracji Helsińskiej oraz w Interdisciplinary Principles and Guidelines for the Use of Animals in Research, Testing and Education i oczekuje, że wszystkie badania dotyczące ludzi lub zwierząt zostały zaakceptowane przez odpowiednią lokalną Komisję Etyczną. Informację o uzyskaniu zgody Komisji należy umieścić w tekście pracy.

WYMAGANIA TECHNICZNE

1. Format pliku:

– .doc lub .docx (format papieru A4),

2. Tekst:

- w języku polskim lub angielskim.
- objętość tekstu: od 20 000 do 40 000 znaków (ze spacjami),
- tekst należy wyjustować (wyrównanie do prawej i lewej),
- prosimy o nieużywanie stylów w tekście,
- w tekście głównym należy stosować **przypisy w stylu Chicago** (The Chicago Manual of Style)
- kolejne strony należy ponumerować począwszy od strony tytułowej.
- w wykazie literatury tytuły publikacji należy pisać kursywą.

W tekście nie można stosować żadnych wyróżnień, podkreśleń ani żadnego specjalnego formatowania tekstu. Skróty, wraz z rozwinięciem, należy podać w nawiasie za skracanym określeniem przy pierwszym jego wystąpieniu w tekście. Należy unikać skrótów nieakceptowanych przez międzynarodowe grupy ekspertów. Wskazane jest, aby podawać międzynarodowe nazwy leków, a nie preparatów handlowych. Wyniki badań powinny być podane w jednostkach zgodnych z układem SI.

3. Czcionki:

- dla głównego tekstu – Times New Roman 12 pkt, interlinia 1,5 (półtora wiersza),
- tytuły i podtytuły – Times New Roman 12 pkt.

4. Tabele i rysunki:

- tabele i rysunki (w szarościach) muszą się mieścić w podanej ramce kolumny
- dla nagłówek tabel i rysunków stosujemy czcionkę 10 pkt, dla źródeł – 10 pkt,
- w zależności od ilości danych w tabelach i rysunkach stosujemy czcionkę od 6 do 10 pkt.

5. Elementy strukturalne artykułu wg rodzaju artykułu

Artykuł oryginalny (Original Article)

Artykuł oryginalny powinien posiadać następujący układ:

nagłówki:

- strona tytułowa
- streszczenie (ze słowami kluczowymi) w języku polskim i angielskim.
Musi posiadać następującą strukturę: Wstęp, Cel, Materiał i metody, Wyniki, Wnioski.
Nie należy stosować żadnych skrótów.
- wstęp (z celem pracy)
- materiał i metody
- wyniki
- dyskusja
- wnioski
- zalecenia dla praktyki pielęgniarstwa
- ewentualne podziękowania
- piśmiennictwo
- tabele i ryciny

Artykuł poglądowy (Review Article)

Redakcja przyjmuje artykuły poglądowe tylko zamawiane albo przygotowane przez po wcześniejszym ustaleniu z Redakcją czasopisma.

Artykuł poglądowy powinien posiadać następujący układ:

nagłówki

- strona tytułowa
- streszczenie (ze słowami kluczowymi) w języku polskim i angielskim.
Musi odzwierciedlać strukturę pracy wraz z wnioskami
- wstęp (z celem pracy)
- przegląd
- wnioski
- podziękowania
- piśmiennictwo
- tabele i ryciny

Opis przypadku (Case Report Article)

Redakcja przyjmuje artykuły przedstawiające opis ciekawego przypadku klinicznego pacjenta lub nowoczesnych rozwiązań w zakresie pielęgnowania, zarządzania, usprawniania.

Opis przypadku powinien posiadać następujący układ:

nagłówki:

- strona tytułowa
- streszczenie (ze słowami kluczowymi) w języku polskim i angielskim.
Musi odzwierciedlać strukturę pracy wraz z wnioskami
- wstęp (z celem pracy)
- prezentacja przypadku
- dyskusja
- wnioski
- podziękowania
- piśmiennictwo
- tabele i ryciny

6. Układ artykułu

a. Strona tytułowa

Imię i nazwisko autora artykułu (12 pkt)

Afiliacja – 10 pkt (, nazwę zakładu lub placówki, w której praca została wykonana/z której pochodzi afiliacja; ew. wraz z pełnioną funkcją – dotyczy osób nie afiliowanych przy uczelni wyższej)

Informacja o ewentualnych grantach i innych źródłach finansowania

Adres do korespondencji (imię i nazwisko, adres, tel./fax, e-mail).....

TYTUŁ ARTYKUŁU (14 pkt) w języku polskim

TYTUŁ ARTYKUŁU W JĘZYKU ANGIELSKIM (10 pkt)

Streszczenie: w języku polskim do 1000 znaków ze spacjami (10 pkt).

Streszczenie w języku angielskim do 1000 znaków ze spacjami (10 pkt)

Słowa kluczowe: 3 do 5 słów (10 pkt) - rekomendowanych przez Index Medical Subject Headings.

Keywords: 3 do 5 słów (10 pkt) - rekomendowanych przez Index Medical Subject Headings.

b. Wstęp (12 pkt)

Miejsce na tekst podstawowy zaczynający się od akapitu. (12 pkt, interlinia 1,5 pkt).

1. Nagłówek (12 pkt)

Miejsce na tekst podstawowy zaczynający się od akapitu (12 pkt, interlinia 1,5 pkt).

2. i każdy kolejny Nagłówek (12 pkt) w zależności od rodzaju artykułu (oryginalny, poglądowy, opis przypadku)

Miejsce na tekst podstawowy zaczynający się od akapitu (12 pkt, interlinia 1,5 pkt).

Przypisy/ cytowania

Na autorach pracy ciąży obowiązek dokładnego sprawdzenia poprawności cytowań.

1. W tekście głównym obowiązuje system podawania źródeł w nawiasach kwadratowych znajdujących się bezpośrednio w tekście i zawierających nazwisko autora, rok wydania, ewentualnie stronę cytowanej publikacji: [nazwisko autora, rok].

2. System ten wymaga każdorazowo po odwołaniu się do publikacji innego autora podania w tekście zasadniczym nazwiska tegoż autora i roku wydania jego pracy, przy czym sposób podawania tych danych zależy od kontekstu zdania, np.:

• Beata Haor [2014] odnosi dyskurs do pojęcia interakcji społecznej.

• Odbiciem tego stanu rzeczy jest umieszczenie badań nad tekstem pisanym w ramach analizy dyskursu [Haor, 2014].

3. W przypadku powoływania się na **określony fragment cytowanego dokumentu**, oprócz

Pielęgniarstwo w opiece długoterminowej

nazwiska i roku należy podać numer odpowiedniej strony materiału źródłowego, np.:

• [Haor, 20014, s.20].

4. Jeżeli dana **publikacja ma dwóch autorów**, wówczas podaje się oba nazwiska, łącząc je spójnikiem i, np.:

• [Jaracz i Kozubski, 2005].

Podobnie można postąpić w przypadku trzech autorów, np.:

• [Haor, Głowacka i Ślusarz, 2014].

Jeżeli autorów jest więcej niż trzech, podaje się tylko pierwszego z nich z dodatkiem skrótu i in. (= i inni) np.:

• [Haor i in., 2014].

Gdy cytuje się **kilka publikacji autora opublikowanych w tym samym roku**, po dacie należy dodać (bez spacji) kolejne małe litery, np.:

• [Spinger 2000a, 2000b, 2000c].

Oznaczenia te powtarza się wówczas w bibliografii zamieszczonej po tekście głównym.

Kiedy **powołujemy się na pracę zbiorową**, należy w tekście zasadniczym podać nazwisko redaktora naukowego publikacji oraz skrót red. w nawiasie, np.:

• [Głowacka i Haor (red.), 2015].

W bibliografii szereguje się wówczas taką pozycję według nazwiska redaktora.

5. Przyjmuje się również zasadę, że **kilka publikacji cytowanych razem (w jednym nawiasie)** szereguje się w kolejności chronologicznej, a nie według alfabetu, np.:

• [Rybka, 2013; Głowacka, 2014; Haor, 2015].

Wyjątek stanowi sytuacja, gdy zachodzi potrzeba powołania się na prace kilku autorów pochodzące z różnych lat. Aby uniknąć konieczności powtarzania w nawiasie tego samego nazwiska z kolejnymi datami, szereguje się prace chronologicznie w obrębie poszczególnych autorów, np.:

• [Głowacka, 2007, 2012, 2014; Haor, 2003, 2009, 2014].

6. **Odwołania do stron internetowych** powstają na podstawie bibliografii, w której szeregujemy je alfabetycznie, nadając im kolejne skróty z numerem:

[www 1]

[www 2]

[www 3]

7. W przypadku **odwołania się do aktów prawnych**, należy podać początek jego nazwy:

[Ustawa o zawodach pielęgniarki i położnej]

[Kodeks karny]

[Ustawa o świadczeniach opieki zdrowotnej...]

Podziękowania (12 pkt)

Osoby/institucje współpracujące z autorami, które jednak nie spełniają kryterium autorstwa, a przyczyniły się w jakiegokolwiek formie do powstania pracy powinny zostać wymienione w podziękowaniach.

Piśmiennictwo (12 pkt)

1. Głowacka M., Ruta A., Haor B., Rezmerska L., Humańska M., Ponczek D., Reszelska A. 2013. *Aspekty jakości życia pielęgniarek czynnych zawodowo – badania wstępne*. Zeszyty Naukowe WSHE. Nauki o Zdrowiu. Tom XXXVII: 131-143.
2. Haor B., Głowacka M., Rybka M., Ślusarz R. 2014. *Wybrane uciążliwości w środowisku pracy pielęgniarek opieki długoterminowej a stres i wypalenie zawodowe*. [w:] Głowacka Mariola (red.) *Pielęgniarstwo a rynek pracy. Wybrane aspekty opieki pielęgniarskiej*. Płock: Wydawnictwo PWSZ w Płocku: 45-52.

3. Springer A. 2011. *Wybrane czynniki kształtujące satysfakcję pracownika*. Problemy Zarządzania. vol. 9, nr 4 (34): 162-180.
4. Zielińska - Więczkowska H., Buśka A. 2010. *Satysfakcja zawodowa pielęgniarek na tle wybranych czynników środowiska pracy*. Pielęgniarstwo XXI wieku. 3-4 (32-33): 5-8.
5. Jaracz K., Kozubski W. 2005. *Pielęgniarstwo neurologiczne*. Warszawa: PZWL.
6. Ustawa z dnia 11 lipca 2015 roku. *Z zawodach pielęgniarki i położnej* Dz.U. 2011 nr 174 poz. 1039 z późn. zm. [www 1] <http://www.mz.gov.pl> (dostęp: 13.04.2015).

Tabele i ryciny

Tabele i ryciny należy ograniczyć do niezbędnego minimum.

Tabele (z tytułami) należy dołączyć do pracy oddzielnie, poza tekstem (w odrębnych plikach). Tabele numerować cyframi arabskimi. Tytuł tabeli w języku polskim i angielskim umieścić nad tabelą. Opisy wewnątrz tabeli zamieścić w języku polskim. Należy zaznaczyć w tekście miejsca, w których mają być zamieszczone tabele.

Ryciny (z tytułami) należy dołączyć do pracy oddzielnie, poza tekstem (w odrębnych plikach). Ryciny (fotografie, rysunki, wykresy itp.) numerować cyframi arabskimi. Tytuł ryciny w języku polskim i angielskim umieścić nad ryciną. Opisy wewnątrz rycin zamieścić w języku polskim. Ryciny powinny być przygotowane w formacie TIFF, JPG (300 dpi) lub EPS. Należy zaznaczyć w tekście miejsca, w których mają być zamieszczone ryciny.

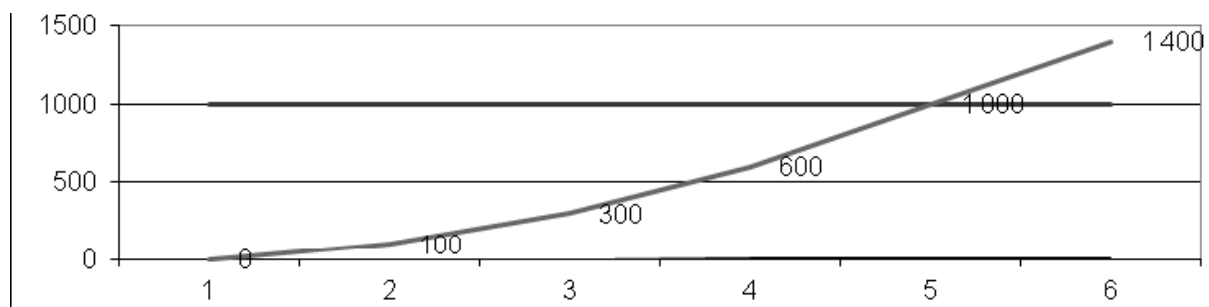
Fotografie kolorowe lub czarno-białe należy dostarczyć o rozdzielczości nie mniejszej niż 300 dpi przy uwzględnieniu wielkości, w jakiej będą publikowane. Niedopuszczalne jest wstawianie fotografii do MS Word. Materiał skanowany powinien być dostarczony w odrębnych plikach w postaci bitmapy zapisanej w formatach: TIFF, JPG lub EPS. Miejsce wstawienia należy zaznaczyć na lewym marginesie. Fotografie nieautorskie powinny być opatrzone nazwiskiem autora wraz z załączoną zgodą na ich opublikowanie.

Redakcja nie przyjmuje kserokopii materiałów graficznych ani materiałów pochodzących z Internetu.

**Tabela 1. Tytuł tabeli do lewej (10 pkt) w języku polskim
Tytuł tabeli do lewej (10 pkt) w języku angielskim**

1	2	3
4	5	6

Źródło: Pasieczny [2002, s. 10].



Źródło: Pasieczny [2002, s. 10].

**Ryc. 1. Tytuł ryciny do lewej (10 pkt) w języku polskim
Tytuł ryciny do lewej (10 pkt) w języku angielskim**